

# ส่วนที่ 2

## ข้อมูลทั่วไปของหน่วยงาน



**ชื่อหน่วยงาน :**

ศูนย์เรียนรู้การพัฒนาสตรีและครอบครัวภาคกลาง จังหวัดนนทบุรี  
Women and Family Development and Learning Center, Nonthaburi Province

**สังกัด :**

กรมกิจการสตรีและสถาบันครอบครัว  
Department of Women's Affairs and Family Development (DWF)  
กระทรวงการพัฒนาสังคมและความมั่นคงของมนุษย์  
Ministry of Social Development and Human Security (MSDHS)

**สถานที่ตั้ง :**

เลขที่ 78/3 หมู่ที่ 1 ถนนติวานนท์ ตำบลบางตลาด อำเภอปากเกร็ด จังหวัดนนทบุรี 11120

**โทรศัพท์/โทรสาร :**

0 2583 8350

**เว็บไซต์ :**

[www.women-trainingcenter.com](http://www.women-trainingcenter.com)

**เฟซบุ๊ก :**

(เดิม) ศูนย์สงเคราะห์และฝึกอาชีพสตรีภาคกลาง จังหวัดนนทบุรี  
(ใหม่) ศูนย์เรียนรู้การพัฒนาสตรีและครอบครัวภาคกลาง จังหวัดนนทบุรี

E-mail :  
women.trainingcenter@gmail.com

**6 มี.ค. พ.ศ. 2558 - ปัจจุบัน**  
**มีการปรับโครงสร้างการแบ่งส่วนราชการ**  
 กระทรวงการพัฒนาสังคมและความมั่นคงของมนุษย์ ตาม พ.ร.บ.ปรับปรุงกระทรวง ทบวง กรม (ฉบับที่ 14) พ.ศ. 2558 ทำให้มีการเปลี่ยนชื่อและสังกัดเป็นศูนย์เรียนรู้การพัฒนาสตรีและครอบครัวภาคกลาง จังหวัดนนทบุรี สังกัด กรมกิจการสตรีและสถาบันครอบครัว กระทรวงการพัฒนาสังคมและความมั่นคงของมนุษย์

**ปรับกลุ่มเป้าหมาย** 1) สตรีและครอบครัวที่ประสบปัญหาทางสังคม 2) ผู้ประสบปัญหาจากการค้าประเวณี 3) ผู้ที่ถูกศาลสั่งคุมครองสวัสดิภาพ และ 4) ผู้ที่แสดงออกแตกต่างจากเพศโดยกำเนิด **บทบาทภารกิจ** เป็นศูนย์กลาง การถ่ายทอดความรู้จากการแปลงนโยบายด้านการส่งเสริมรวมถึงพัฒนาศักยภาพของสตรีและครอบครัวตามภารกิจของกรมกิจการสตรีและสถาบันครอบครัวสู่การปฏิบัติให้ตอบสนองต่อความต้องการของประชาชนได้อย่างตรงจุดและสภาพปัญหาในแต่ละบริบทของพื้นที่ เป็นต้นแบบแก่ภาคีเครือข่ายบูรณาการการทำงานและความร่วมมือในการเป็นเจ้าภาพร่วมกันในงานด้านการพัฒนาสังคมในทุกมิติ

**พ.ศ. 2550 - 5 มี.ค. พ.ศ. 2558**  
**เปลี่ยนสังกัดสำนักและปรับกลุ่มเป้าหมาย**  
 เป็นสำนักคุ้มครองสวัสดิภาพหญิงและเด็ก และปรับกลุ่มเป้าหมาย เป็นสตรีที่มีภูมิลำเนาในเขตพื้นที่ 13 จังหวัดภาคกลาง (กรุงเทพมหานคร นนทบุรี ปทุมธานี พระนครศรีอยุธยา อ่างทอง สิงห์บุรี ชัยนาท สุพรรณบุรี กาญจนบุรี นครปฐม ราชบุรี เพชรบุรี และประจวบคีรีขันธ์) ที่มีอายุตั้งแต่ 14 ปีขึ้นไป มีฐานะยากจน การศึกษาน้อย ขาดความรู้และทักษะต่างๆ ที่เสี่ยงต่อการว่างงาน ขาดโอกาสในการเลือกงานที่ต้องการ ประสบปัญหาในการทำงาน ไม่มีงานทำ ถูกล่อลวงไปในทางเสื่อมเสียอันเป็นการทำลายภาพพจน์ของสตรีไทย

**พ.ศ. 2545 - พ.ศ. 2549**  
**เปลี่ยนสังกัด**  
 เป็นสำนักป้องกันปัญหาการค้าหญิงและเด็ก กรมพัฒนาสังคมและสวัสดิการ กระทรวงการพัฒนาสังคมและความมั่นคงของมนุษย์

**พ.ศ. 2536 - พ.ศ. 2544**  
**เปลี่ยนสังกัดกระทรวง**  
 เป็นกระทรวงแรงงานและสวัสดิการสังคม

**พ.ศ. 2531 - พ.ศ. 2535**  
**16 ก.พ. 2531 เปลี่ยนชื่อหน่วยงาน**  
 เป็นศูนย์สงเคราะห์และฝึกอาชีพสตรีภาคกลาง สังกัด กองสัมนาอาชีพสงเคราะห์ กรมประชาสงเคราะห์ กระทรวงมหาดไทย และ **ปรับกลุ่มเป้าหมาย** เป็นเยาวสตรีและสตรีที่มีภูมิลำเนาในเขตพื้นที่จังหวัดภาคกลาง ช่วงอายุระหว่าง 16 - 21 ปี มีฐานะยากจน การศึกษาน้อย ขาดความรู้และทักษะต่างๆ ที่เสี่ยงต่อการว่างงาน ขาดโอกาสในการเลือกงานที่ต้องการ ประสบปัญหาในการทำงาน ไม่มีงานทำ ถูกล่อลวงไปในทางเสื่อมเสีย อันเป็นการทำลายภาพพจน์ของสตรีไทย **บทบาทภารกิจ** 1) ให้การสงเคราะห์ 2) ให้การฝึกอบรมทักษะอาชีพ 3) ให้การฝึกอบรมตามแผนโครงการพัฒนาคุณภาพชีวิต ได้แก่ พัฒนาจิตใจ พัฒนาสังคม อารมณ์ สติปัญญา เสริมทักษะและประสบการณ์ชีวิต

**พ.ศ. 2526 - พ.ศ. 2531**  
**เพิ่มประเภทกลุ่มเป้าหมาย**  
 ในส่วนของกลุ่มแรงงานสตรีอพยพจากชนบท ช่วงอายุระหว่าง 15 - 20 ปี มีฐานะยากจน การศึกษาน้อย ขาดความรู้และทักษะต่างๆ ที่เสี่ยงต่อการว่างงาน ขาดโอกาสในการเลือกงานที่ต้องการ ประสบปัญหาในการทำงาน ไม่มีงานทำ และถูกล่อลวงไปในทางเสื่อมเสีย

**พ.ศ. 2503 - พ.ศ. 2525**  
**เริ่มก่อตั้งจาก**  
**พระราชบัญญัติปรมณการค้าประเวณี พ.ศ. 2503**  
 ภายใต้ชื่อสถานสงเคราะห์หญิงบ้านปากเกร็ด สังกัด กองสัมนาอาชีพสงเคราะห์ กรมประชาสงเคราะห์ กระทรวงมหาดไทย **กลุ่มเป้าหมาย** หญิงผู้พ้นโทษจากการกระทำผิดพระราชบัญญัติปรมณการค้าประเวณี พ.ศ. 2503 **บทบาทภารกิจ** 1) ให้การบำบัดรักษา 2) ให้การศึกษา 3) ให้การฝึกอบรมทักษะอาชีพ 4) อบรมฟื้นฟูปรับสภาพจิตใจแก่หญิงผู้พ้นโทษ

## บทบาทภารกิจ :

“ เป็นศูนย์กลางการถ่ายทอดความรู้จากการแปลงนโยบายด้านสตรีและครอบครัว ตามภารกิจของกรมกิจการสตรีและสถาบันครอบครัวสู่การปฏิบัติ ให้ตอบสนองต่อความต้องการของประชาชนได้อย่างตรงจุด และตรงตามต่อสภาพปัญหาในแต่ละพื้นที่ อีกทั้งเป็นต้นแบบแก่องค์กรภาคีเครือข่าย ”

## วิสัยทัศน์ :

ยกระดับคุณภาพชีวิตของสตรีและครอบครัว เสริมสร้างครอบครัวเข้มแข็ง บนพื้นฐานการมีส่วนร่วมของทุกภาคส่วน

## พันธกิจ :

1. ส่งเสริมศักยภาพและยกระดับคุณภาพชีวิตสตรีและครอบครัวให้สามารถพึ่งพาตนเองได้
2. ส่งเสริมการจัดสวัสดิการ การช่วยเหลือ ค้ำครอง เยียวยาแก่สตรีและครอบครัวผู้ประสบปัญหา
3. ส่งเสริม สนับสนุนการบูรณาการร่วมกับองค์กรภาคีเครือข่าย และพัฒนาศักยภาพเครือข่ายในการพัฒนาศักยภาพสตรีและครอบครัว
4. พัฒนาระบบบริหารจัดการให้มีคุณภาพ

## ภารกิจ :

ศูนย์เรียนรู้การพัฒนาสตรีและครอบครัวภาคกลาง จังหวัดนนทบุรี จัดตั้งตามพระราชบัญญัติปรับปรุงกระทรวง ทบวงกรม (ฉบับที่ 14) พ.ศ. 2558 ซึ่งมีสถานะเป็นหน่วยงานการบริหารราชการส่วนกลางในภูมิภาค มีเขตพื้นที่ความรับผิดชอบ 15 จังหวัด

ตามคำสั่งกรมกิจการสตรีและสถาบันครอบครัว ที่ 198/2559 เรื่องแบ่งส่วนราชการภายในกรมโดยศูนย์เรียนรู้การพัฒนาและครอบครัว ประกอบด้วย ฝ่ายบริหารทั่วไป กลุ่มแผนงานและวิชาการ กลุ่มส่งเสริมการจัดสวัสดิการสังคม และกลุ่มส่งเสริมการเรียนรู้และพัฒนาอาชีพ โดยมีอำนาจหน้าที่ ดังนี้

(1) จัดบริการสวัสดิการสังคมและดำเนินการให้ความช่วยเหลือ ค้ำครอง แก้อาชีพ เยียวยา บำบัด พื้นฟูพัฒนาอาชีพ การฝึกอาชีพ การสร้างทางเลือกในการประกอบอาชีพ และพัฒนาคุณภาพชีวิตแก่ผู้ประสบปัญหาทางสังคม และครอบครัวหรือผู้ได้รับผลกระทบจากการค้าประเวณี

(2) พัฒนาระบบและรูปแบบการให้บริการสวัสดิการและกำหนดมาตรฐาน การค้ำครองและพัฒนาอาชีพแก่ผู้ประสบปัญหาทางสังคมและครอบครัวหรือผู้ได้รับผลกระทบจากการค้าประเวณี

(3) เป็นศูนย์เรียนรู้ด้านการพัฒนาอาชีพ การสร้างทางเลือกในการประกอบอาชีพ การฝึกอาชีพ การพัฒนาคุณภาพชีวิต การพัฒนาศักยภาพและสถานภาพสตรีและครอบครัวที่ประสบปัญหาทางสังคมผู้ที่ต้องได้รับการค้ำครองสวัสดิภาพ

(4) กำหนดมาตรการ กลไกในการแก้ไขปัญหาการค้าประเวณีและร่วมกับองค์กรเครือข่ายทุกภาคส่วนที่เกี่ยวข้องทั้งในและต่างประเทศเพื่อแก้ไขปัญหาการค้าประเวณี

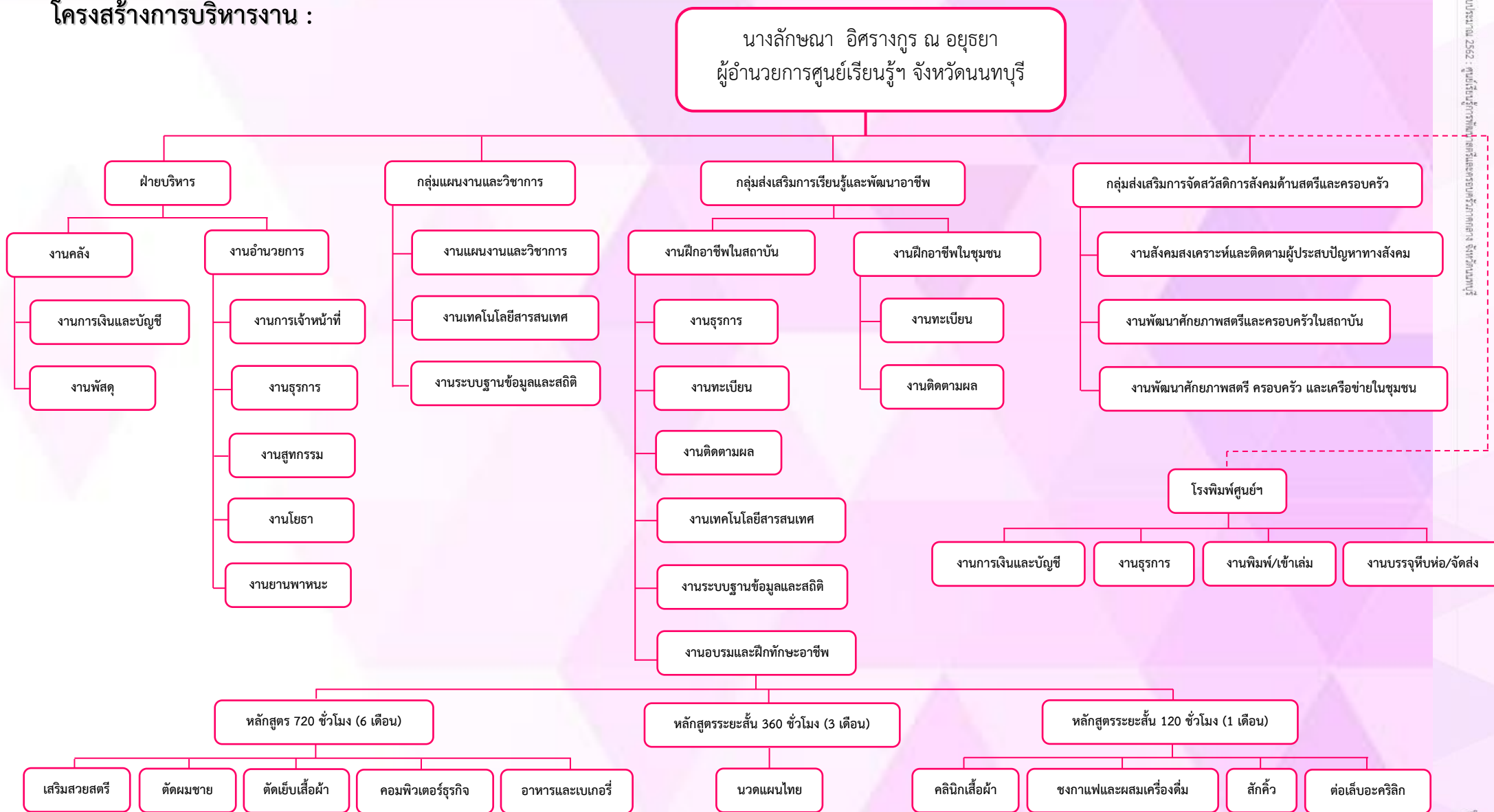
- (5) จัดทำมาตรฐานการดำเนินงาน การติดตามประเมินผลและรายงานผลการปฏิบัติงาน
- (6) ปฏิบัติงานร่วมกับหรือสนับสนุนการปฏิบัติงานของหน่วยงานอื่นที่เกี่ยวข้องหรือที่ได้รับมอบหมาย

**เขตพื้นที่ความรับผิดชอบ :**



ภาพแสดง : เขตพื้นที่ความรับผิดชอบ 15 จังหวัด  
 (59 เขต 169 แขวง 112 อำเภอ 1,122 ตำบล)  
 ของศูนย์เรียนรู้การพัฒนาศรีและครอบครัวภาคกลาง จังหวัดนนทบุรี

## โครงสร้างการบริหารงาน :



จัดทำโดย : กลุ่มแผนงานและวิชาการ

**อัตรากำลัง :**

ที่	ประเภท	จำนวน (คน)	เพศหญิง (คน)	เพศชาย (คน)
1	ข้าราชการ	10	9	1
2	ลูกจ้างประจำ	18	12	6
3	พนักงานราชการ	14	10	4
4	พนักงานจ้างเหมาศูนย์ฯ	7	3	4
5	ลูกจ้างชั่วคราวโรงพิมพ์	4	2	2
6	วิทยากร (ตัดผมชาย)	1	-	1
รวมทั้งสิ้น		54	36	18

**ประเภทบุคลากรแต่กลุ่ม/ฝ่าย :**

ที่	ประเภทบุคลากร		ข้าราชการ (คน)	ลูกจ้างประจำ (คน)	พนักงานราชการ (คน)	พนักงานจ้างเหมาศูนย์ฯ (คน)	ลูกจ้างชั่วคราวโรงพิมพ์ (คน)	วิทยากร (ตัดผมชาย) (คน)	รวม (คน)
	ฝ่าย/กลุ่ม								
1	ผู้อำนวยการ		1	-	-	-	-	-	1
2	ฝ่ายบริหารทั่วไป		2	10	7	2	-	-	21
3	กลุ่มแผนงานและวิชาการ		2	-	2	-	-	-	4
4	กลุ่มส่งเสริมการเรียนรู้และพัฒนาอาชีพ		4	8	3	4	-	1	20
5	กลุ่มส่งเสริมการจัดสวัสดิการสังคม ด้านสตรีและครอบครัว		1	-	2	1	-	-	4
6	โรงพิมพ์ศูนย์ฯ		-	-	-	-	4	-	4
รวมทั้งสิ้น (คน)			10	18	14	7	4	1	54

